

Zorgplan 2024-2028

Groeien op school en in de samenleving



P. Oosterleeschool
christelijk basisonderwijs
2 - 12 jaar

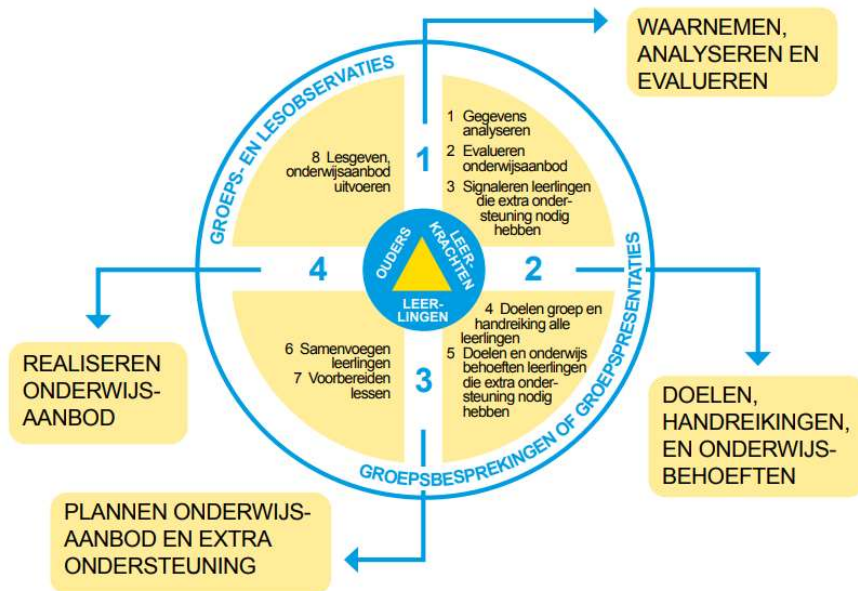
Inleiding

Dit document beschrijft de zorgstructuur op de P. Oosterleeschool, een school met ongeveer 340 leerlingen en 70 peuters. Op de P. Oosterleeschool zijn er verschillende soorten groepen: peutergroepen, kleutergroepen, reguliere groepen 3-8, ondersteuningsgroepen (peuters, 3-4, 5-6 en 7-8) en een taalklas. Om aan elke leerling zo goed onderwijs te kunnen bieden, is een stevige en duidelijke zorgstructuur van belang. In dit zorgplan wordt de invulling van de zorgstructuur op de P. Oosterleeschool toegelicht.

HandelingsGericht Werken (HGW)

Binnen de zorgstructuur op de P. Oosterleeschool vormt het handelingsgericht werken (HGW) de basis van de pedagogische en didactische aanpak. Daarbij is de HGW-cyclus een vast onderdeel (figuur 1). Meerdere keren per jaar doorloopt de leerkracht met ondersteuning van de intern begeleider de HGW-cyclus.

Figuur 1. HGW-cyclus



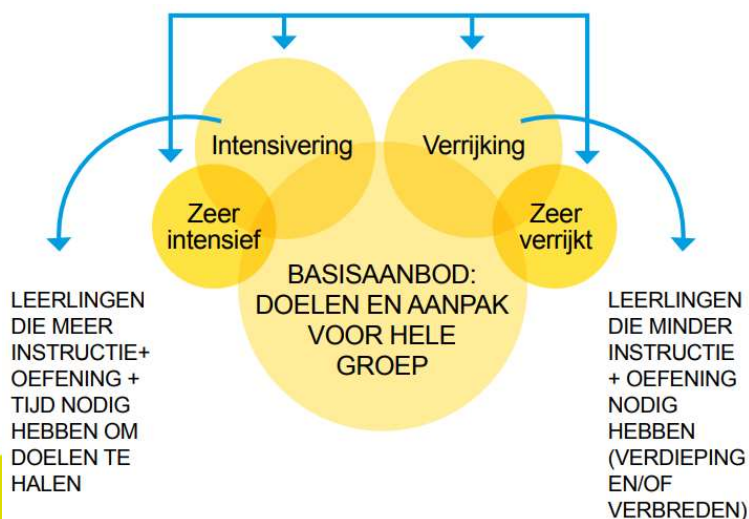
Fase 1 Waarnemen, analyseren en evalueren

In deze fase verzamelen de leerkrachten informatie over de groep op basis van de evaluatie uit een vorig groepsplan, toetsresultaten en observaties. In het kwaliteitshandboek van de P. Oosterleeschool staan de afspraken met betrekking tot observeren, analyseren en evalueren per vakgebied en op sociaal-emotioneel gebied vastgelegd.

Fase 2 Doelen, handreikingen en onderwijsbehoeften

Op basis van de verzamelde gegevens worden de onderwijs- en ondersteuningsbehoeften van de gehele groep en van individuele leerlingen bepaald, wordt het basisaanbod bepaald en worden doelen opgesteld (figuur 2). Deze gegevens worden door de leerkracht op het groepsplan genoteerd.

Figuur 2. Basisaanbod, intensivering en verrijking



Fase 3 Plannen onderwijsaanbod en extra ondersteuning

Op basis van de onderwijs- en ondersteuningsbehoeften vanuit het groepsplan, de blokvoorbereiding en observaties wordt het dagelijks aanbod voor de gehele groep bepaald. Ook wordt de extra ondersteuning (zorniveau 2-4) ingepland.

Fase 4 Realiseren onderwijsaanbod

De ingeplande lessen en extra ondersteuning worden uitgevoerd. Tijdens de uitvoering van de geplande lessen worden observaties gedaan en toetsen afgenomen. Op deze wijze kan de HGW-cyclus blijven doorlopen.



Zorgniveaus

In fase 2 van de HGW-cyclus wordt het onderwijsaanbod bepaald. Het aanbod wordt verdeeld in zorgniveaus. Het aanbod dat is afgestemd op de middenmoot van de groep, wordt zorgniveau 1 genoemd. Wordt het onderwijs voor een leerling geïntensiveerd of verrijkt, dan wordt er gesproken over zorgniveau 2.

Wanneer een leerling meer ondersteuning nodig heeft dan mogelijk is binnen zorgniveau 1 en 2, wordt de leerling tijdens een groeps- of leerlingbespreking op een hoger zorgniveau ingedeeld. Het gaat om leerlingen die in de groep opvallen omdat ze onder of boven het groepsniveau presteren op cognitief en/of sociaal-emotioneel gebied. De ondersteuning in een hoger zorgniveau is een aanvulling op de ondersteuning in de lagere zorgniveaus.

Na een afgesproken ondersteuningsperiode wordt de extra ondersteuning in een volgende groeps- of leerlingbespreking op basis van observaties en toetsgegevens geëvalueerd. Wanneer de leerling onvoldoende baat heeft van de ondersteuning, zal het zorgniveau opnieuw worden opgeschaald. Als de leerling voldoende baat heeft gehad van de ondersteuning en een achterstand heeft ingehaald, wordt in zorgniveau afgeschaald. Indien de leerling baat heeft bij de ondersteuning, maar verwacht wordt dat de leerling extra ondersteuning nodig zal blijven hebben, wordt het zorgniveau behouden.

Zorgniveau 1 en 2 vinden in de klas plaats en worden het basisaanbod genoemd.

Zorgniveau 3 is extra ondersteuning binnen de school (reguliere groepen). Specifieke interventies, gericht op gesignaleerde hiaten, uitgevoerd door partijen zoals een remedial teacher, Prodeba, logopedist of MRT zijn noodzakelijk. Begeleiding vindt plaats op basis van een handlingsplan voor de individuele leerling. Mogelijk is er onderzoek door of overleg met externe deskundigen nodig om passende ondersteuning te bieden aan de leerling.

Indien de ondersteunings- en onderwijsbehoeften van een leerling de ondersteuningsmogelijkheden van de school (reguliere groepen) overstijgen, is er gespecialiseerde begeleiding nodig op basis van een arrangement of zorg. De leerling wordt besproken met ouders en in- en externe deskundigen tijdens een multidisciplinair overleg (MDO). Er is dan sprake van zorgniveau 4.

Tijdens het MDO kan duidelijk worden dat het arrangement of de zorg onvoldoende ondersteuning biedt aan de leerling en de leerkracht. In het MDO kan dan worden besloten de leerling aan te melden bij een andere onderwijsvorm of zorgsetting. In dat geval wordt er gesproken over zorgniveau 5. Als het gaat om een onderwijsplaats wordt een Toelaatbaarheidsverklaring (TLV) aangevraagd. Wanneer het traject van plaatsing lang zal duren, wordt in het MDO overbruggingszorg overwogen.

Op zorgniveau 4 zijn twee aanvullingen, waarbij een MDO niet noodzakelijk is. Het gaat om leerlingen die doubleren of leerlingen die in de ondersteuningsgroep gaan starten. De ondersteuningsgroepen zijn onderdeel van de school. Het is een intensieve vorm van onderwijs en valt daarom onder zorgniveau 4. De groepen zijn ingericht voor leerlingen waarbij sprake is van enkelvoudige leerproblematiek en/of een lage of laaggemiddelde intelligentie. In de ondersteuningsgroep krijgt de leerling onderwijs op een eigen leerlijn.

Rollen en taken per zorgniveau

Zorgniveau 1

Leerkracht

- is verantwoordelijk voor het basisaanbod, plannen en evalueren van doelen en interventies. De invulling van het basisaanbod is vastgelegd in het Kwaliteitshandboek.
- neemt het initiatief om zorgen over een leerling met de intern begeleider te bespreken.
- houdt het leerlingdossier in Parnassys bij.
- informeert ouders en onderhoudt contact over voortgang en ontwikkeling.

Ouders

- informeren de school actief.
- bespreken zaken die hen opvallen met de leerkracht.
- ondersteunen het onderwijs middels een positieve houding naar de leerling toe, nabespreken van de schooldag en (indien nodig) door thuis te oefenen.

Intern begeleider

- zet zich in algemene zin in voor de verbetering van de kwaliteit van het onderwijs.
- vraagbaak voor alle betrokkenen rondom de leerling.
- ondersteunt leerkrachten in het geven van onderwijs, interventies en bij het interpreteren en analyseren van toetsgegevens en observaties.
- coördineert preventief zorgaanbod.

Interne ondersteuning

- Prodeba: begeleider intervineert bij oplopende spanning bij een leerling in de klas en adviseert leerkrachten en onderwijsassistenten over de aanpak (groene interventie).

Directie

- is eindverantwoordelijk voor het onderwijsaanbod en de resultaten in de school.

Zorgniveau 2

Leerkracht

- planning en coördineert de verlengde instructie en het plusaanbod en beschrijft dit op het groepsplan.
- bespreekt de invulling van zorgniveau 2 bij een groepsbespreking.
- onderhoudt actief contact met extern betrokkenen (bijv. logopedist, fysiotherapeut, gezinscoach) en houdt IB-er op de hoogte van voortgang en ontwikkeling.
- implementeert handelingsadviezen in de groep in overleg met de intern begeleider.

Ouders

- gaan aan de slag met adviezen van leerkracht, IB of interne ondersteuner in de thuissituatie.

Intern begeleider

- voert gerichte observaties uit.
- treedt op als coach voor leerkracht, geeft advies over de aanpak en begeleidt de leerkracht waar nodig.
- stelt zich actief op de hoogte van het effect van de interventies.

Interne ondersteuning

- Prodeba: begeleidt kleine groepjes leerlingen gericht op een doel dat voor meerdere leerlingen geldt (gele interventie).

Zorgniveau 3

Leerkracht

- stelt in samenwerking met intern ondersteuner een handelingsplan op en evalueert deze (kwaliteitskaart).
- schakelt bij incidenten IB of directie in en brengt ouders op de hoogte.
- vraagt schriftelijk toestemming aan ouders voor onderzoek of begeleiding.
- vult aanmeldformulieren in voor onderzoek en observaties.

Ouders

- stellen zich open en zijn bereid toestemming te verlenen voor extra begeleiding, onderzoek of een MDO.
- geven het aan wanneer zij meer ondersteuning nodig hebben om de leerling goed te kunnen begeleiden in de thuissituatie.

Intern begeleider

- coördineert de zorg rondom de leerling en betreft alle betrokkenen actief bij het proces.
- organiseert evaluatiemomenten i.s.m. leerkracht en interne ondersteuner(s).
- coördineert het aanvragen van onderzoeken en observaties en zorgt i.s.m. ouders en leerkracht dat de benodigde informatie op orde is
- interpreteert onderzoeksresultaten en coördineert en ondersteunt het uitvoeren van handelingsadviezen

Interne ondersteuning

- Logopedist en MRT: bieden extra ondersteuning aan kleine groepjes leerlingen en adviseren leerkrachten en onderwijsassistenten over de aanpak.
- Prodeba: begeleidt individuele leerlingen (rode interventie).

Directie

- wordt door IB geïnformeerd over MDO's, onderzoeken en andere stappen die worden gezet waarbij externe expertise noodzakelijk is.

Zorgniveau 4

Leerkracht

- leerkracht onderhoudt contact met extern ondersteuner gericht op het handelen in de klas en afstemming praktische zaken en legt deze afspraken vast in Parnassys.
- stelt een OntwikkelingsPerspectiefPlan (OPP) op, evalueert deze en bespreekt deze met ouders (kwaliteitskaart).
- vult MDO gespreksleidraad in.

Ouders

- zorgen ervoor dat de leerling naar afspraken met externen gaat en het huiswerk maakt.
- voeren gesprekken met de externen.
- stemmen in met MDO, aanvullend onderzoek en/of observatie door externen.
- ouders ondertekenen het OPP.
- stemmen in met plaatsing in de ondersteuningsgroep en/of doublure.

Intern begeleider

- is leidend in de organisatie en coördinatie van de begeleiding van de extra ondersteuning. Onder andere door het in samenwerking met de leerkracht en de externe ondersteuner opstellen en evalueren van doelen voor de extra ondersteuning.
- organiseert een multidisciplinair overleg (MDO) en zorgt dat alle betrokken partijen aanwezig zijn en voorzien van de benodigde voorinformatie.
- coördineert het aanvragen van onderzoeken en zorgt in samenwerking met ouders en leerkracht dat de benodigde informatie voor het MDO op orde is.
- licht vooraf ouders in over de werkwijze van het MDO.
- legt de in het MDO gemaakte afspraken vast in Parnassys.
- interpreteert onderzoeksresultaten en coördineert en ondersteunt het uitvoeren van handelingsadviezen in samenwerking met interne en/of externe ondersteuners.
- stelt directie actief op de hoogte en stemt af over financiële middelen.

Directie

- houdt zelf actief vinger aan de pols met betrekking tot de voortgang en ontwikkeling en denkt waar nodig mee.

Zorgniveau 5

Leerkracht

- bij plaatsing in de ondersteuningsgroep levert de leerkracht het OPP aan en bespreekt de leerling met de leerkracht van de ondersteuningsgroep tijdens een warme overdracht.
- bij plaatsing op een andere school, levert de leerkracht het OPP aan.

Ouders

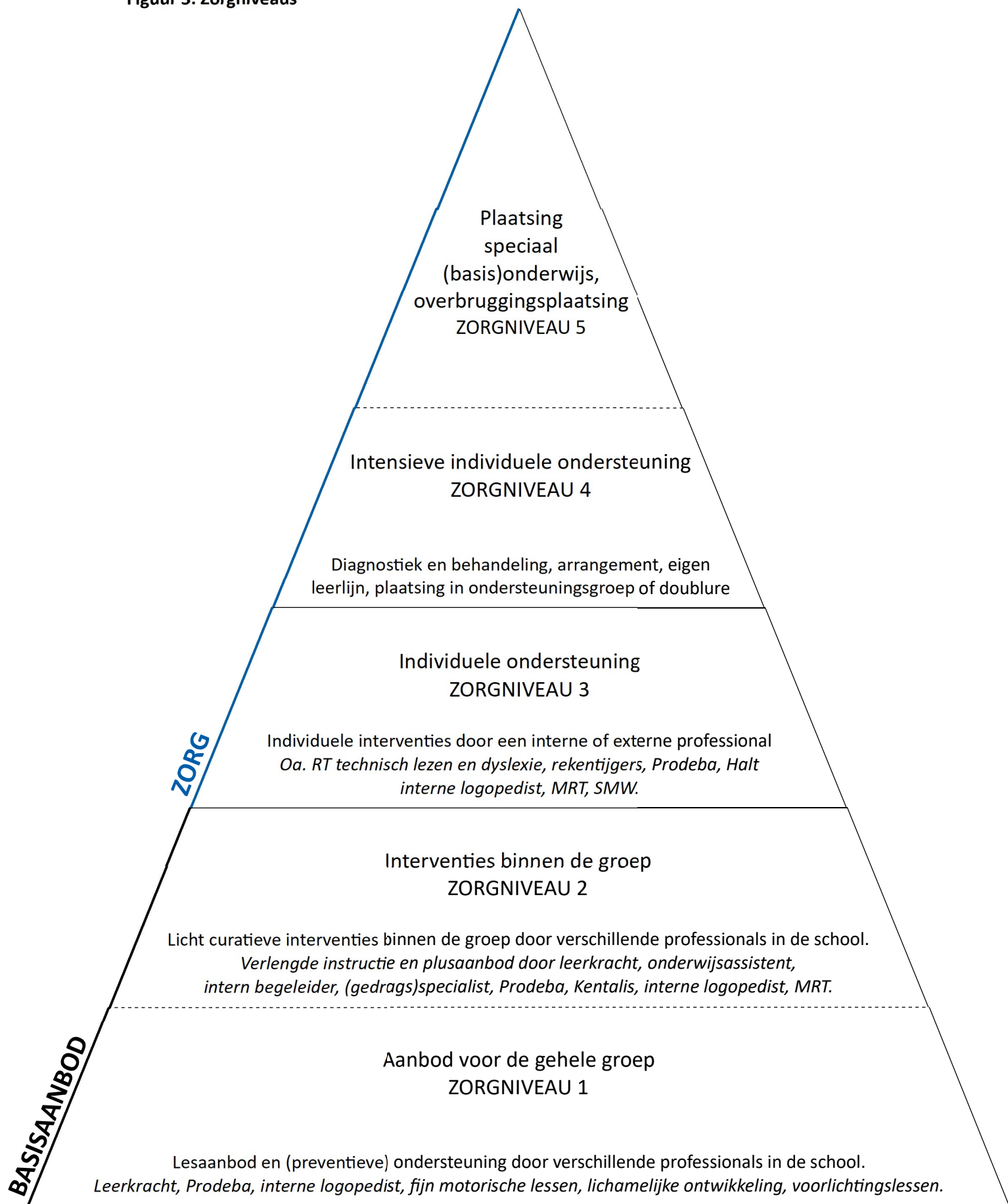
- gaan schriftelijk akkoord met plaatsing op het S(B)O of in de ondersteuningsgroep.

Intern begeleider

- bij plaatsing op het S(B)O, vraagt de intern begeleider een TLV aan.
- bij plaatsing op een andere school, draagt de intern begeleider het OPP over en schrijft een OnderwijsKundigRapport.



Figuur 3. Zorniveaus



Interne en externe partners

Bij de invulling van de ondersteuning in de zorgniveaus, wordt op de P. Oosterleeschool nauw samengewerkt met verschillende interne en externe partners. In bijlage 2 wordt een overzicht gegeven van alle interne en externe partners en de mogelijkheden binnen het basisaanbod van de school.

Plaatsing ondersteuningsgroep

Indien het regulier onderwijs niet meer toereikend is voor een leerling, kan besloten worden de leerling in de ondersteuningsgroep te plaatsen. Binnen de ondersteuningsgroepen wordt de basis van de pedagogische en didactische aanpak ook volgens het handelingsgericht werken (HGW) vormgegeven. Echter, het lesaanbod wordt afgestemd op hun uitstroombestemming (praktijkonderwijs, praktijk-vmbo basis, vmbo basis-kader).

Criteria voor plaatsing in de ondersteuningsgroep

- Er is sprake van een leerachterstand van 1 jaar of meer.
- De ondersteuning op zorgniveau 2 en 3 is onvoldoende toereikend. Dat wil zeggen; ondanks extra ondersteuning en begeleiding, stagneert de cognitieve ontwikkeling van de leerling.
- De leerling heeft baat bij het werken op een eigen leerlijn.
- Er is geen sprake van externaliserend gedrag.
- Het IQ van de leerling ligt tussen de 70 en 90.
NB. Voor leerlingen met een IQ van <70 of >90 kan een uitzondering worden gemaakt, op basis van de leerachterstanden en onderwijs- en ondersteuningsbehoeften. Leerlingen met een IQ van <65 worden niet in de ondersteuningsgroep geplaatst. Zij worden doorverwezen naar het S(B)O.
- In de afweging van plaatsing van leerling in de ondersteuningsgroep zijn het welbevinden en de sociale veiligheid meegenomen.

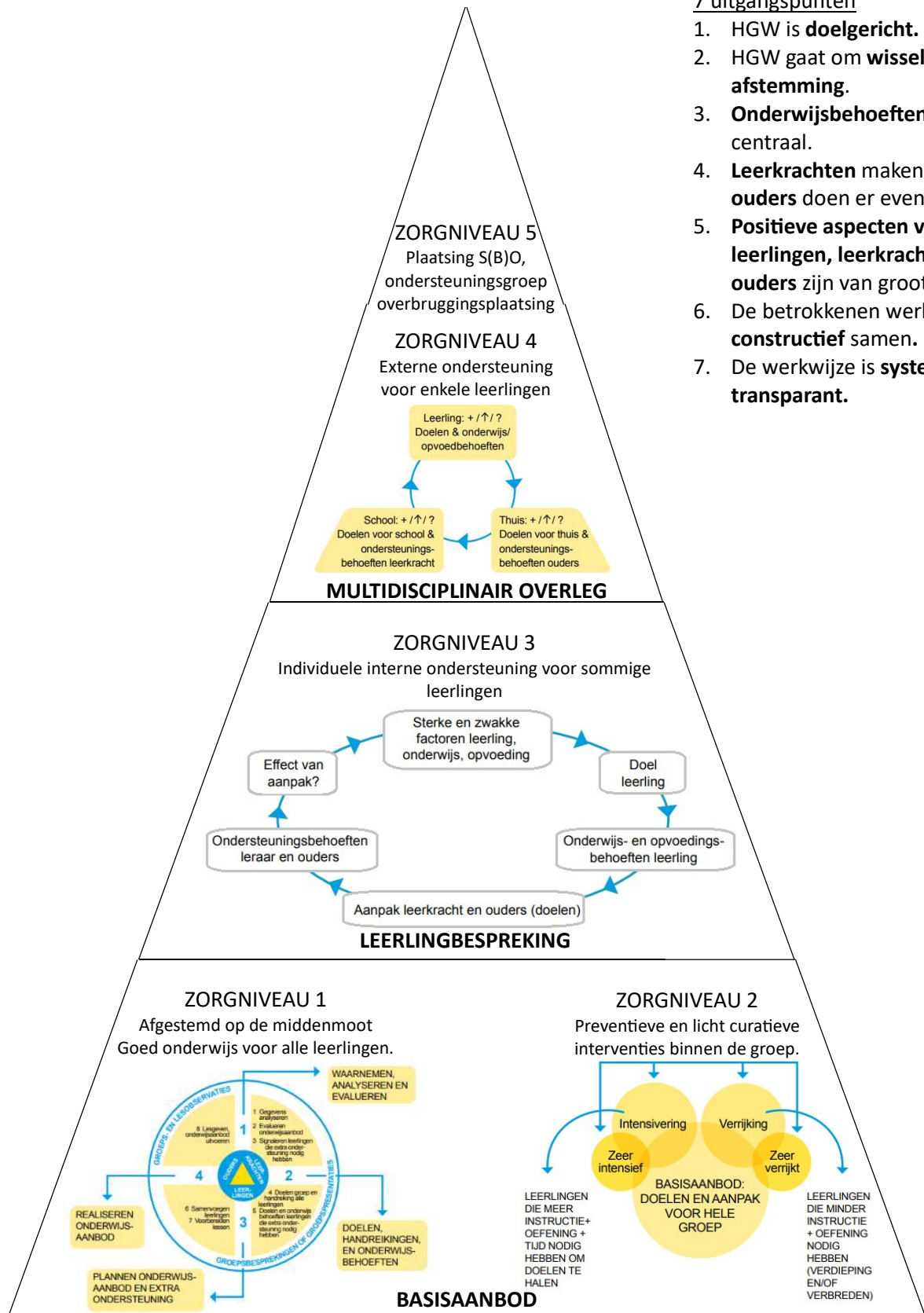
Voorwaarden voor plaatsing in de ondersteuningsgroep

- Er heeft intelligentieonderzoek plaatsgevonden.
- De onderwijs- en ondersteuningsbehoeften van de leerling zijn in kaart gebracht en vastgelegd in een OPP.
- De uitstroombestemming is op het OPP vastgelegd.
- Ouders gaan akkoord met een plaatsing in de ondersteuningsgroep en het werken op een eigen leerlijn.
- Het OPP is besproken met en ondertekend door ouders.

Doublure

Wanneer een leerling ondanks begeleiding op zorgniveau 1 – 3 onvoldoende groei laat zien, kan een doublure worden overwogen. De voorwaarden en criteria voor doublure staan beschreven in het Protocol Doorstroom groep 1-8 in het Kwaliteitshandboek van de P. Oosterleeschool.

Bijlage 1 – Handelingsgericht werken



7 uitgangspunten

1. HGW is **doelgericht**.
2. HGW gaat om **wisselwerking en afstemming**.
3. **Onderwijsbehoefte** staan centraal.
4. **Leerkrachten** maken het verschil, **ouders** doen er evenzeer toe.
5. **Positieve aspecten van leerlingen, leerkrachten en ouders** zijn van groot belang.
6. De betrokkenen werken **constructief** samen.
7. De werkwijze is **systematisch** en **transparant**.

Bijlage 2 – Basisaanbod, interne en externe ondersteuning

Extra interne ondersteuning

Ondersteuningsgroepen

- Leerjaar 3 – 4, 5 – 6, 7 – 8
- Maximaal 15 leerlingen
- Leerachterstand
- IQ 70 – 90

Peuterzorggroep

- Kleine groep
- De kans vergroten op regulier onderwijs
- Gericht op onderwijs, niet op gedrag

Logopedie

- Screening
- Ondersteuning woordenschatonderwijs in de peuter- en kleutergroepen
- Overbrugging tot behandeling bij externe logopedist

Motorische Remedial Teaching

- Grove motoriek
- Fijne motoriek
- SchrijfRT groep 4 en hoger

Remedial Teaching

- Technisch lezen en spelling
- Rekenen

Taalklas

- Onderwijs aan nieuwkomers

Reguliere basisondersteuning

Regulier onderwijs

- Basisaanbod
- Verlengde instructie
- Plusaanbod

Specialisten

- Jonge kind
- Gedrag
- Rekenen
- Taal
- Beweging
- ICT
- Zorg

Samenwerking met oa.

- School Maatschappelijk Werk
- Kracht en JGZ
- BAZALT GROEP
- SPPOH
- IVH
- Viertaal
- Vrijgevestigde paramedici

Tussenschoolse Opvang

- Het Talentenhuis

Digitale lessen

- NextGen

VSD

- Divers aanbod

Extra ondersteuning samen met externe partner

Prodeba

- Externe jeugdhulp in de school
- Dagelijks preventief aanwezig
- In kleuter- en peutergroepen
- Op afroep, curatief
- Individuele leerlingbegeleiding 2 t/m 12 jaar

Brugfunctionaris

- Schakel tussen school en ouders
- Preventieve inzet, laagdrempelige zorg

Logopedie

- Spreekvaart houdt praktijk in de school

Kentalis

- Training en begeleiding pedagogisch medewerkers en leerkrachten op gebied van TOS
- Screening voorafgaand aan doorverwijzing naar Kentalis

Bureau HALT

- Voorlichting bovenbouw
- Gesprekken individuele leerlingen (12-) nav. incident

Wijkz

- Ouderbetrokkenheid
- Loket / aanspreekpunt voor meervoudige problematiek (schuldsanering, opvoedloket, ed.)
- Kind- en ouderactiviteiten na schooltijd
- Ontbijtpakket

WoWijs

- Preventief groepsaanbod midden- en bovenbouw gericht op gezonde leefstijl

